

MANUAL DE INSTRUÇÕES

CERTIFICADO DE GARANTIA DE 6 MESES
SGT-0350 - LIXADEIRA VERTICAL 7"

CÓD.:0701035000



WWW.SIGMATOOLS.COM.BR



LEIA, ENTENDA E SIGA TODAS AS INSTRUÇÕES E ALERTAS ANTES DE OPERAR ESSA FERRAMENTA. O NÃO CUMPRIMENTO DAS ADVERTÊNCIAS CONSTANTES NO MANUAL PODE RESULTAR EM PERIGO DE ACIDENTE. O EMPREGADOR DEVE DISPONIBILIZAR AS INFORMAÇÕES CONTIDAS NESTE MANUAL AO OPERADOR DO EQUIPAMENTO.

IDENTIFICAÇÃO DA EMPRESA

SIGMA TOOLS - Comércio de Máquinas, Equipamentos e Acessórios LTDA
Rua Matrix, 17 - Moinho Velho - Cotia - SP - CEP: 06714-360

INFORMAÇÕES DE SEGURANÇA



MANTENHA A FERRAMENTA LONGE DE CRIANÇAS. Não deixe crianças permanecerem na área de trabalho. Não deixe que manuseiem a mesma.



UTILIZE ÓCULOS DE SEGURANÇA E PROTEÇÃO PARA OS OUVIDOS. Todos os operadores e pessoas dentro da área de trabalho da ferramenta (ou quando da execução de algum serviço de manutenção da mesma) devem utilizar os EPI's adequados para a prevenção de acidentes.



Ferramentas pneumáticas podem apresentar vibração quando em uso. Vibração, movimentos repetitivos ou posições desconfortáveis podem ser prejudiciais às suas mãos e braços. Pare de usar qualquer ferramenta se surgir desconforto, sensação de formigamento ou dor. Procure orientação médica antes de voltar a trabalhar.



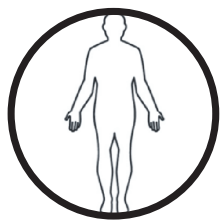
Não carregue a ferramenta pela mangueira.



Feche sempre a alimentação de ar e desconecte a mangueira de alimentação de ar antes de instalar, remover, ajustar qualquer acessório nesta ferramenta, ou antes de executar qualquer serviço de manutenção nesta ferramenta.



Certifique-se de que todas as mangueiras e acessórios são da dimensão adequada, que estão fixados de maneira correta e não estão danificados, gastos ou deteriorados. Mantenha-se afastado de mangueiras de ar a chicotear. Desligue o compressor antes de se aproximar de uma mangueira de ar chicoteando.



Mantenha a posição do corpo firme e equilibrada. As mãos, partes dos vestuários soltas e cabelos compridos devem ficar afastados da ferramenta. Não faça movimentos bruscos ao operar esta ferramenta. Trancos elevados podem ocorrer se o equipamento trabalhar fora da pressão de ar recomendada.

SISTEMAS DE AR COMPRIMIDO



O ar utilizado para mover estes equipamentos é comprimido e deve ser tratado antes de chegar até o mesmo. Após passar pelo reservatório principal e secadores, o ar segue pela rede. A rede é um circuito fechado que mantém a pressão de ar igual à pressão reinante no interior do reservatório principal. Algumas condições são consideradas ideais para o projeto de uma rede de ar comprimido, como na imagem 2.

Para se construir uma rede de ar comprimido, os seguintes parâmetros deverão ser observados:

- As conexões das tubulações deverão ter raios arredondados para evitar a presença de fluxos turbulentos;
- As tubulações de ar comprimido deverão ser pintadas na cor azul;
- A linha principal, em regra, deverá ter uma inclinação de aproximadamente 1% em relação ao seu comprimento;
- O diâmetro das tubulações das linhas de ar comprimido deve ser grande o suficiente para evitar uma perda excessiva de pressão sob condições extremas de fluxo.
- A mangueira de cada equipamento não deve exceder o comprimento máximo de 10 metros.

A formação de água é outro fator presente em todos os sistemas de ar comprimido. Por esta razão, alguns cuidados devem ser tomados, tais como:

- Nos pontos mais baixos deverão ser montados drenos automáticos para drenagem do condensado água-óleo. Caso não haja drenos automáticos na rede de ar, os mesmos devem ser drenados regularmente;
- Expansões futuras da rede deverão ser previstas em projeto;
- As tomadas de ar deverão estar situadas sempre por cima da rede;
- Prever, em projeto, a construção de reservatórios auxiliares;
- As tubulações da rede deverão ser aéreas e nunca embutidas em paredes, pois assim serão mais seguras e de fácil manutenção;
- Construir a rede de forma combinada, de modo que se algum ramo tiver de ser interrompido, os demais continuem funcionando para garantir a produção. Daí a importância de válvulas ao longo do circuito;
- Para evitar que a umidade chegue até as ferramentas, as tubulações e mangueiras não devem ser nunca ligadas diretamente na linha principal de ar, e sim em tubulações de ar secundárias com um conjunto lubrificador para cada equipamento.
- As conexões, válvulas e mangueiras devem ser grandes o suficiente para passar o máximo de ar exigido pelo(s) equipamento(s) na linha.

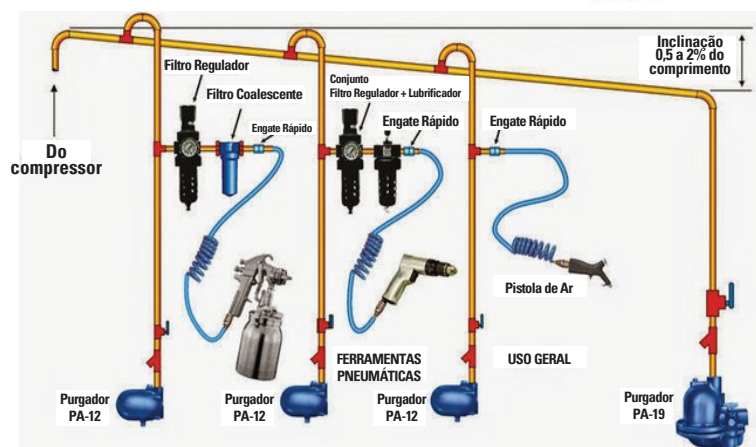
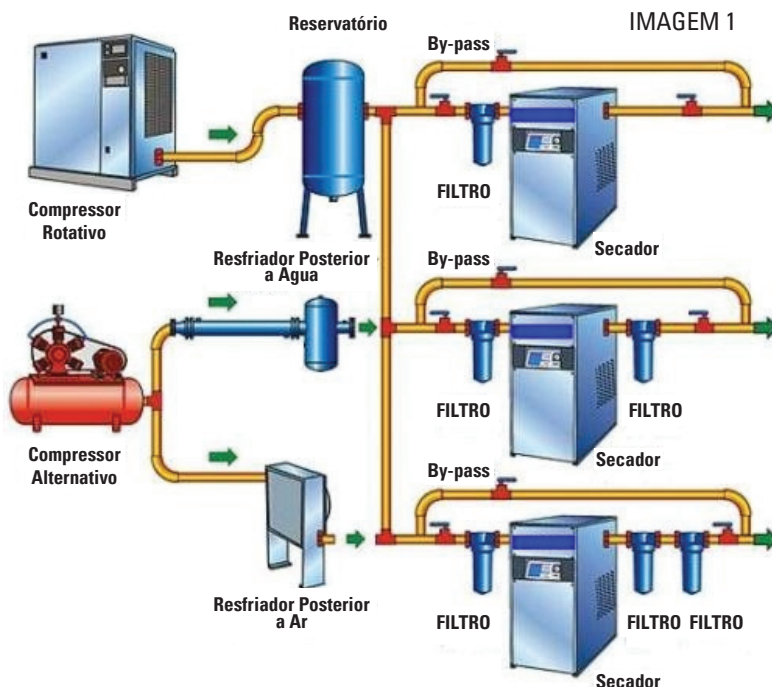


IMAGEM 2

COLOCANDO A FERRAMENTA EM FUNCIONAMENTO



- Para melhor conservação e vida útil do equipamento siga as instruções a seguir:
- Instale, opere, inspecione e faça manutenção neste produto sempre de acordo com todas as normas e regulamentações aplicáveis (municipais, estaduais, federais etc.).
 - Para maior segurança, máximo desempenho e durabilidade da ferramenta, utilize sempre ar limpo e seco a uma pressão máxima de 6,2 bar 620 Kpa / 90PSI na entrada da mangueira de alimentação de ar.
 - Poeira, fumos e/ou umidade excessiva podem danificar o equipamento.
 - Pressões acima do recomendado podem resultar em situações perigosas incluindo velocidade excessiva, ruptura ou força de saída incorretos.
 - Não lubrifique a ferramenta com líquidos inflamáveis ou voláteis como querosene, gás, etc. Recomendamos o uso de óleo pneumático com viscosidade ISO VG10.
 - Mantenha a área de trabalho limpa, em ordem, ventilada e bem iluminada.

LUBRIFICANDO O EQUIPAMENTO

Use sempre um lubrificador de ar para cada ferramenta existente na linha. Recomenda-se a utilização de uma unidade Filtro-Lubrificador-Regulador. É recomendada a prévia lubrificação, colocando-se um pouco de óleo pneumático na entrada de ar da ferramenta antes do início dos trabalhos.

A cada oito horas de operação, certifique-se que a ferramenta esteja sendo lubrificada pelo lubrificador.

No caso de equipamentos angulares, deve-se fazer a lubrificação do jogo de engrenagens angulares a cada 140 horas de trabalho.

UTILIZANDO A FERRAMENTA

Algumas situações devem ser observadas em relação ao funcionamento deste equipamento:

- A ferramenta e/ou acessórios da ferramenta podem continuar a trabalhar brevemente após a pressão de entrada de ar ter sido aliviada.
- Esta ferramenta não é concebida para trabalhar em ambientes explosivos, incluindo os provocados por vapores e poeira ou perto de materiais inflamáveis.
- Esta ferramenta não é isolada contra choque elétrico.



Use somente acessórios recomendados pelo representante autorizado. O uso de peças de substituição que não sejam genuínas pode resultar em riscos de segurança, diminuição do desempenho da ferramenta e aumento da necessidade de manutenção, podendo desta forma invalidar todas as garantias. A manutenção deve ser realizada somente por pessoal treinado autorizado.



As informações contidas neste manual são apenas orientativas. Para o dimensionamento e construção de um sistema de ar comprimido sempre consulte um profissional especializado.

DESCRIÇÃO



Estas lixadeiras foram projetadas para diversas aplicações em todos os tipos de materiais. Têm carcaça fabricada em alumínio, o que a torna leve e de fácil manuseio com um ótimo balanceamento. Seu desenho ergonômico possibilita uma ótima pega.

Acompanha prato rígido de alta qualidade, fabricado em uretano.

INFORMAÇÕES TÉCNICAS	
Consumo máximo de ar (pcm / l/min)	14 / 396
Pressão de trabalho (Bar / psi)	6,2 / 90
Velocidade livre (rpm)	5.000
Diâmetro do prato (pol/mm)	7" / 180mm
Eixo Roscado	5/8" x 11 Fios
Potência (HP)	0,8
Nível de ruído (db(A))	85
Vibração (m/s ²)	< 2,7
Entrada de ar (pol)	1/4"
Mangueira de ar (pol / mm)	3/8" / 10
Dimensões (C x L x H) (mm)	196 x 228 x 188
Peso líquido (Kg)	2,200

Obs.: C = Comprimento; L = Largura , H = Altura
pcm = vazão em unidade de volume (sistema britânico)
l/min = vazão em unidade de volume (sistema internacional)

LISTA DE PEÇAS

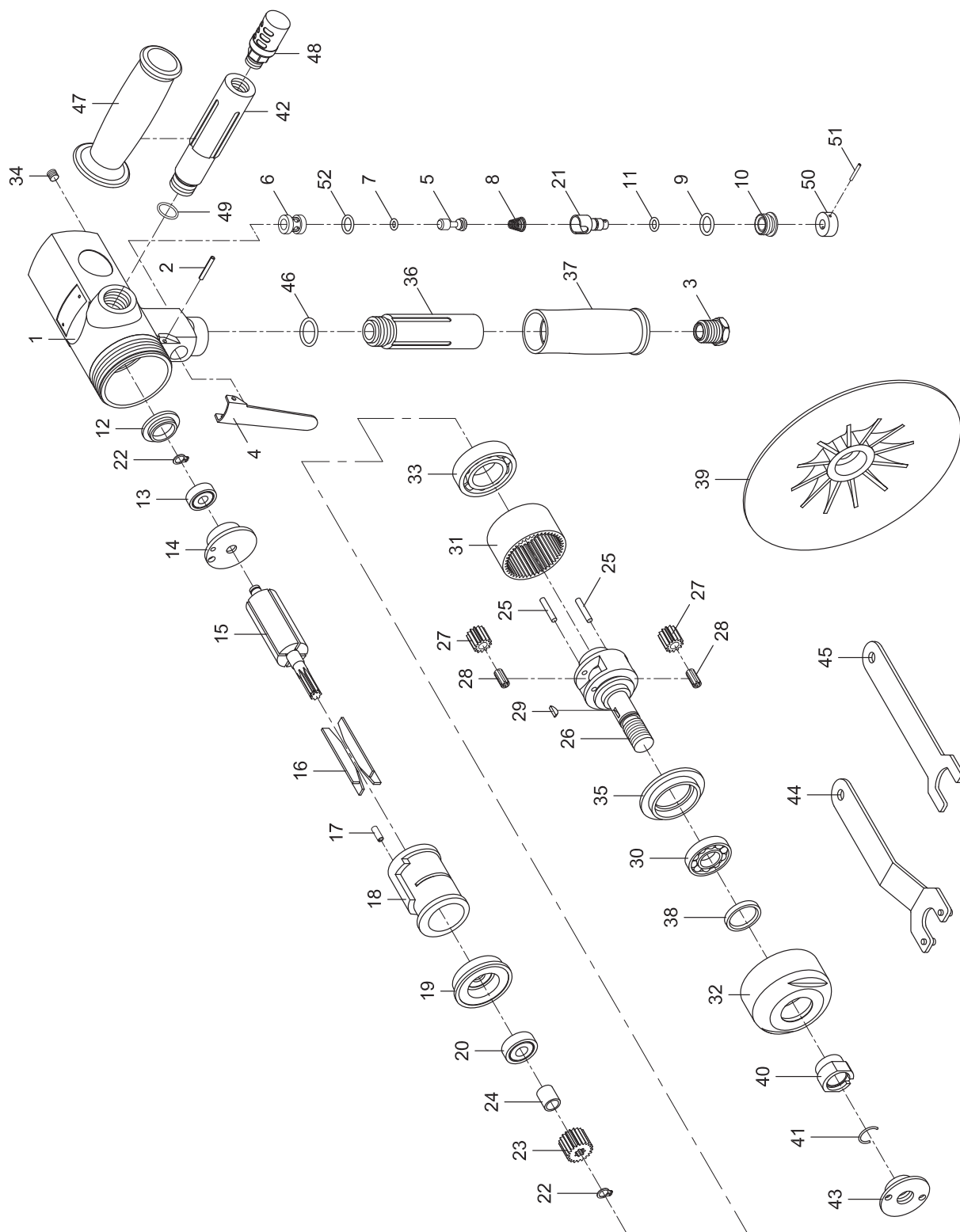


SGT-0350 LIXADEIRA VERTICAL 7"

Item	Código	Descrição	Item	Código	Descrição
1	07 51 03 5001	CARCAÇA	27	07 51 03 5027	ENGRENAGEM (X2)
2	07 51 03 5002	PINO ELÁSTICO (PEÇA 02)	28	07 51 03 5028	ROLAMENTO AGULHA
3	07 51 03 5003	CONECTOR	29	07 51 03 5029	CHAVETA
4	07 51 03 5004	ACIONADOR	30	07 51 03 5030	ROLAMENTO DE ESFERAS
5	07 51 03 5005	VÁLVULA	31	07 51 03 5031	ENGRENAGEM
6	07 51 03 5006	BUCHA	32	07 51 03 5032	PORCA INTERMEDIÁRIA
7	07 51 03 5007	O'RING (PEÇA 07)	33	07 51 03 5033	ROLAMENTO DE ESFERAS
8	07 51 06 3008	MOLA	34	07 51 05 3304	PARAFUSO
9	07 51 02 1021	O'RING	35	07 51 03 5035	APOIO DO ROLAMENTO
10	07 51 06 3012	BUJÃO	36	07 51 03 5036	MANÍPULO
11	07 51 03 5011	ANEL DE RETENÇÃO	37	07 51 03 5037	CAPA DO MANÍPULO
12	07 51 03 5012	ESPAÇADOR	38	07 51 03 5038	RETENTOR
13	07 51 04 1013	ROLAMENTO DE ESFERAS (X2) (608ZZ)	39	07 51 03 2036	PRATO RÍGIDO
14	07 51 03 5014	PLACA TRASEIRA	40	07 51 03 5040	CAPA
15	07 51 03 5015	ROTOR	41	07 51 03 5041	C-RING
16	07 51 04 1016	LÂMINA DO ROTOR (X4)	42	07 51 03 5042	MANÍPULO
17	07 51 04 2036	PINO ELÁSTICO (X2)	43	07 51 03 2037	PORCA DO PRATO
18	07 51 03 5018	CILINDRO	44	07 51 04 1055	CHAVE TROCA DISCO
19	07 51 03 5019	PLACA DIANTEIRA	45	07 51 03 5045	CHAVE
20	07 51 06 3057	ROLAMENTO DE ESFERAS (6000ZZ)	46	07 51 12 2038	O-RING
21	07 51 03 5021	CAPA	47	07 51 03 5047	CAPA DE BORRACHA
22	07 51 03 5022	ANEL DE RETENÇÃO	48	07 51 03 5048	DEFLETOR DE EXAUSTÃO
23	07 51 03 5023	ENGRENAGEM	49	07 51 08 1009	O'RING (X3)
24	07 51 03 5024	BUCHA	50	07 51 03 5050	BOTÃO DE REGULAGEM
25	07 51 03 5025	PINO (X2)	51	07 51 03 5051	PINO ELÁSTICO
26	07 51 03 5026	EIXO	52	07 51 03 1009	O'RING

** Acessórios opcionais.

VISTA EXPLODIDA



CERTIFICADO DE GARANTIA

Empresa compradora: _____

Comprador: _____

Endereço completo: _____

Nome do vendedor: _____

Empresa vendedora: _____

Data da nota fiscal: ___/___/_____ Nota fiscal: _____

Nome do equipamento: _____

Nº de série do equipamento: _____

Corte aqui



OBSERVAÇÕES SOBRE GARANTIA

PRESCRIÇÕES DE GARANTIA

Esta ferramenta é garantida contra eventuais defeitos de montagem ou fabricação, desde que devidamente comprovados por nosso departamento técnico.

Esta garantia é válida por 6 meses, contados a partir da data de venda ao usuário, sendo 3 meses o prazo de garantia legal (Código de Defesa do Consumidor) e mais 3 meses concedidos por esta empresa.

Dentro do período de garantia, os componentes ou peças que comprovadamente apresentarem defeitos de fabricação, serão consertados ou (conforme o caso) substituídos gratuitamente por qualquer Assistência Autorizada contra a apresentação do "Certificado de Garantia".

Corte aqui



NÃO ESTÃO INCLUÍDOS NA GARANTIA

Os defeitos originados de:

- Uso inadequado da ferramenta ou em desacordo com o manual de instruções;
- Instalações pneumáticas deficientes;
- Desgaste natural;
- Desgaste oriundo de intervalos muito longos entre as manutenções;
- Estocagem incorreta, influência do clima etc.

CESSA A GARANTIA

- Se o produto for modificado ou aberto por terceiros; se tiverem sido montadas peças fabricadas por terceiros; ou ainda, se o produto, tiver sido consertado por pessoas não autorizadas.

- Se o equipamento for aberto enquanto ainda se encontrar em período de garantia.

- Se ocorrerem danos por acidentes (quedas, batidas, etc), maus tratos ou uso da ferramenta fora das aplicações para as quais foi projetada.

Corte aqui

